



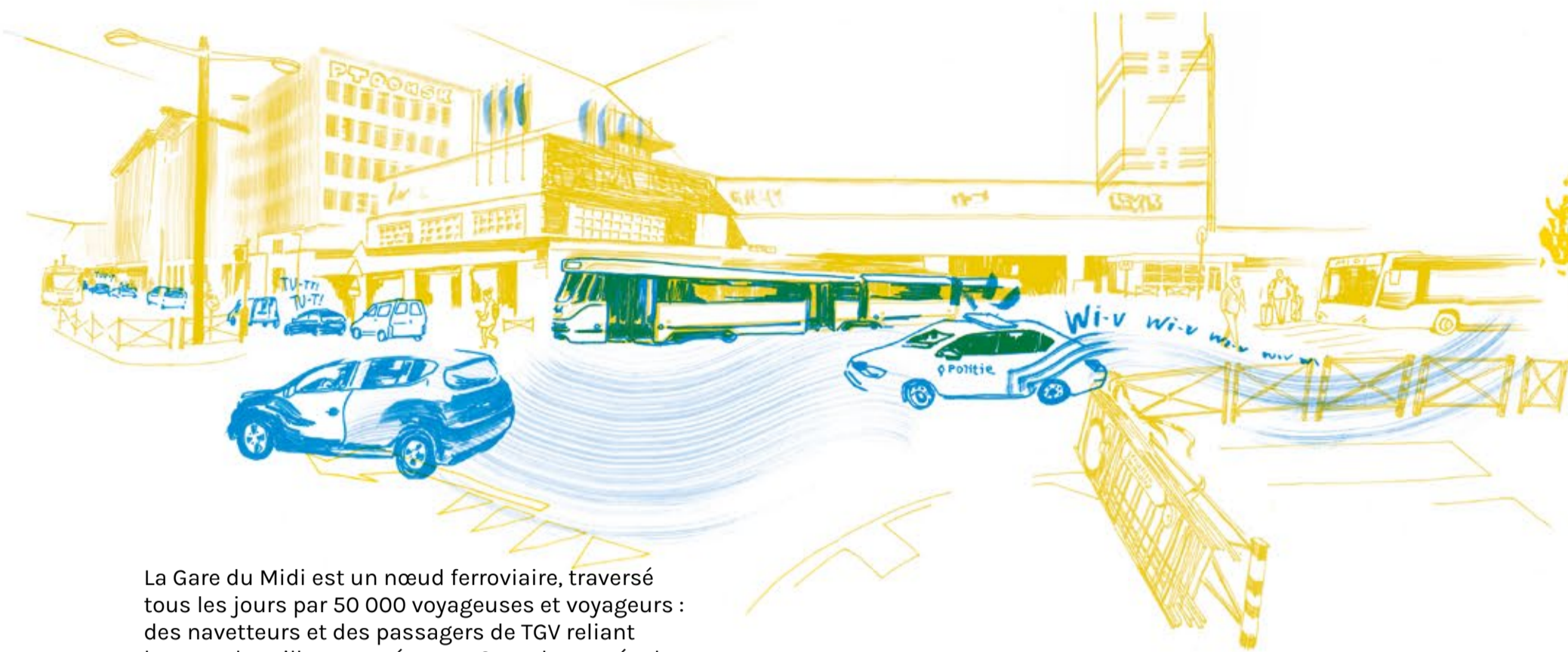
Changement de voix

MAAIKE BEUTEN, AXEL CLAES,
ÉLISE DEBOUNY, DENIS GLAUDEN, POORVA GOEL
EVA HILHORST, FRANCESCA QUINZI

Merci à Serena Alba, Charlotte Bonbled, Benjamin Brooke, Livia Cahn, Benjamin Delori, Félicien Dufoor, Fairuz Ghammam, Aline Farès, Cloé Gautier, Nathalie Gemine, Laurence Langlois, Marie-Paule Lolo, Timothée Mc Dwyer, Genti Metaj, Mette Monster, Aline Nordier.

Un groupe de dessinatrices et dessinateurs, aussi polyglotte que la ville de Bruxelles elle-même, a réalisé un reportage sur la vie dans et autour de la Gare du Midi à Bruxelles. En transposant en textes et en dessins leurs observations faites entre 2023 et 2024, iels nous proposent un regard, une voix différents de ceux diffusés dans les médias.

Pour la réalisation de ce reportage dessiné, iels ont reçu le prix de la Fondation Marc Sleen.



La Gare du Midi est un nœud ferroviaire, traversé tous les jours par 50 000 voyageuses et voyageurs : des navetteurs et des passagers de TGV reliant les grandes villes européennes. On y observe également des personnes qui ne vont nulle part.



Avant le « nettoyage », les organisations qui travaillent auprès des personnes sans-papiers, sans domicile ou sans chez-soi avaient une bonne vue sur la situation. Elles savaient où trouver celles et ceux qui avaient besoin d'aide. Depuis le « nettoyage », ces personnes ont cherché refuge ailleurs, au grand dam des habitant·es des quartiers environnants.

OPÉRATION de NETTOYAGE

200 POLICIERS* ET UNE ÉQUIPE DE NETTOYAGE

26 AOÛT 2023



* provenant de tous les corps locaux bruxellois, de la police fédérale, la police des chemins de fer et de l'Office des étrangers

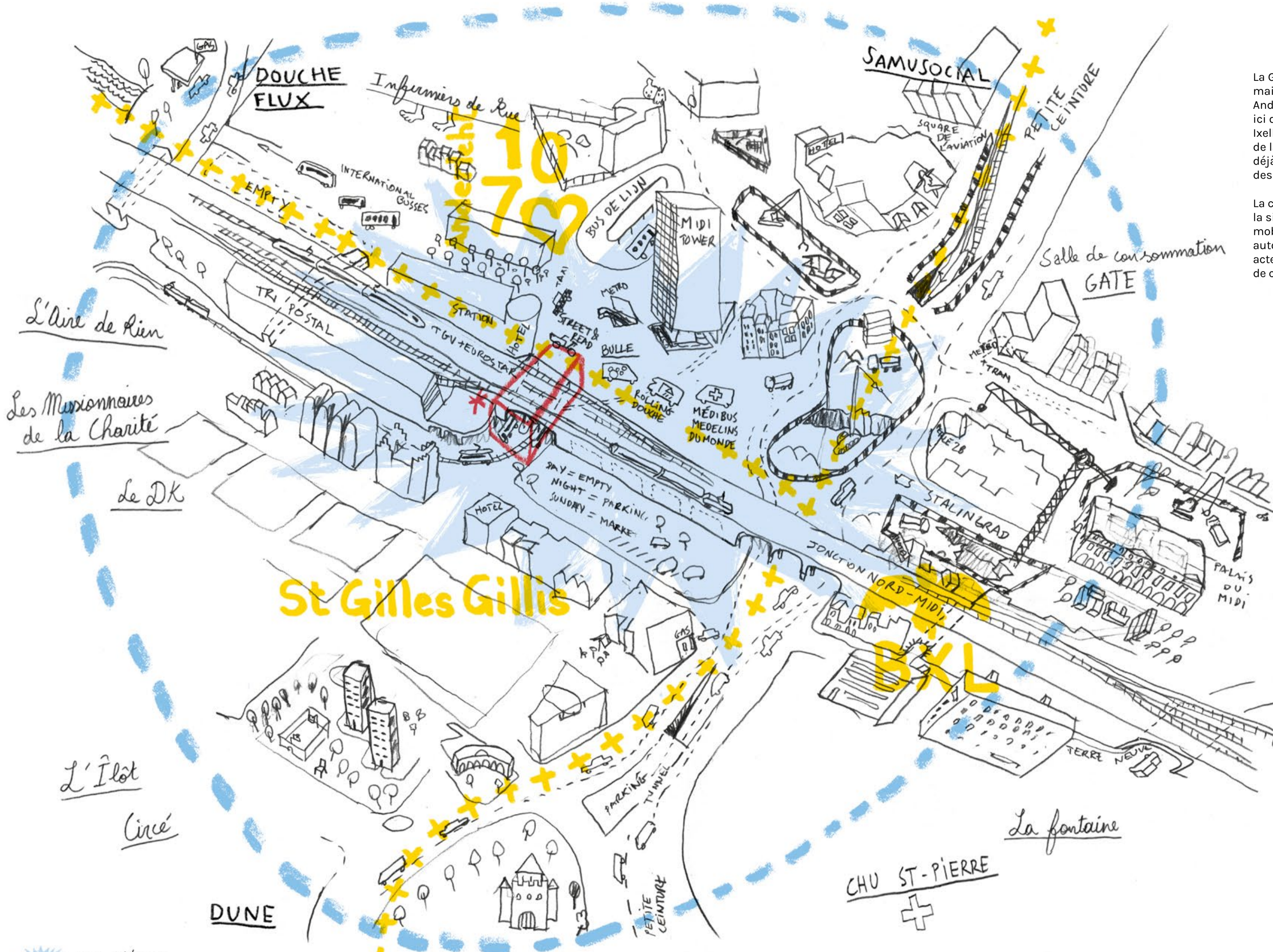


20 DÉC. 2023



Centre de crise National
Nationaal Crisiscentrum

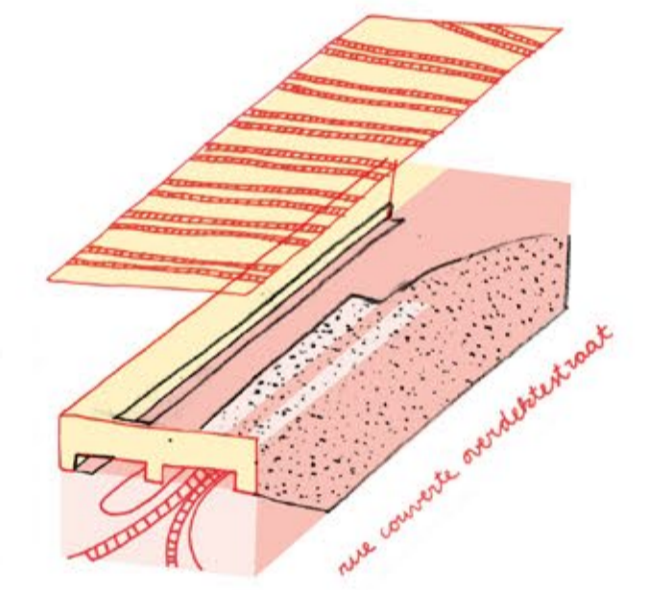
« Les résultats sont élogieux: les chiffres démontrent une amélioration considérable de la situation grâce à des actions immédiates »



La Gare du Midi se trouve sur le territoire de Saint-Gilles mais borde trois autres communes : Bruxelles-Ville, Anderlecht et Forest. Différents types de police opèrent ici dans deux zones de police différentes : Bruxelles-Ville/Ixelles et Bruxelles-Midi. À l'intérieur de la gare, en plus de la police des chemins de fer et de la police fédérale déjà présentes, il y a des agents de sécurité privés et des centaines de caméras.

La construction de la nouvelle ligne de métro rend la situation encore plus chaotique, tant sur le plan de la mobilité qu'au niveau de la coordination entre les différentes autorités. Une coopération étroite entre les nombreux acteurs serait nécessaire, mais rien n'est clair en raison de compétences différentes qui se chevauchent parfois.

un petit morceau de la
***LASAGNE BRUXELLOISE**



A. COMPÉTENCES ET FORCES DE POLICE

- **FÉDÉRAL**
 bâtiment: Securail
 train, voie ferrée et quais: police ferroviaire
- **RÉGION de BRUXELLES-CAPITALE**
 avenue Fonsny: zone de police Bruxelles-Midi
 arrêts de tram: police ferroviaire
- **SAINT-GILLES**
 trottoirs: zone de police Bruxelles-Midi

B. ÉQUIPES DE NETTOYAGE

- ▭ SNCB ●●●●
- le reste: BRUXELLES PROPRETÉ
- Depuis le 7 septembre 2022, on fait un nettoyage hebdomadaire à haute pression

AVANT L'OPÉRATION DE «NETTOYAGE»
 APRES L'OPÉRATION DE «NETTOYAGE»
 FRONTIÈRE COMMUNALE
 → légende

La RÉGION BRUXELLES-CAPITALE en chiffres
52 000 SANS PAPIERS
9777 SANS-CHEZ-SOI (en 2024)
17 HOTSPOTS où la police a plus de pouvoir
BRUXELLES MIDI plus
150 000 M² À VENDRE (propriété de la SNCB)
 plus de **127** CAMÉRAS autour de la gare
30 ANS DE PROJETS URBANISTIQUES dans & autour de la gare
2 ZONES DE POLICE chacune avec ses propres règles
1 GRAND BAZAR

IMPRESSIONS & SENTIMENTS

On voit parfois d'étranges constructions en carton autour de la Gare du Midi. Comme s'il s'agissait de décors de théâtre bon marché. Oseriez-vous photographier la personne qui y dort ? Ou entamer une conversation ?



La pauvreté semble avoir sa propre scénographie. Un mendiant présente toujours un gobelet en papier. Comme s'il n'avait pas de portefeuille!



Bonjour, je m'appelle Marie et je suis sans-abri depuis six ans. Ce dont nous avons besoin, c'est ce que vous êtes en train de faire maintenant: des gens qui écoutent.

je peux parler à mon canari tant que je veux, il ne me répondra pas. Un sans-abri à besoin de bien plus qu'un lit.



Comment se défaire de l'idée qu'une personne sans-abri n'est qu'une nuisance? Avec nos dessins, nous ne pouvons pas faire disparaître les seringues vides sur le trottoir ou dans le bac à sable. Si ça pouvait être si simple! Monter les gens les uns contre les autres n'est pas non plus une solution.



Noir, c'est pas son vrai nom. Elle a vécu des années au milieu d'une montagne de sacs et de parapluies



Je suis passée devant aujourd'hui.



collectif les Morts de la Rue

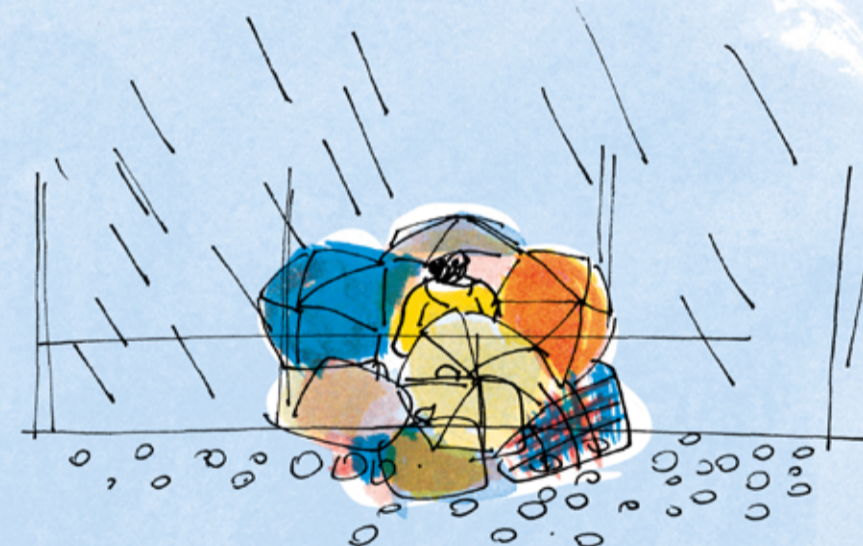
12.03.24



Nous sommes choqué-es par la couverture médiatique qui déshumanise les « autres ». Nous pensons que ceux - et celles - qui vivent dans la rue et qui, lentement mais sûrement, en deviennent malades et terriblement isolées, peuvent être aidés-es.



le long d'un mur vitré à l'extérieur de la Gare du Midi.



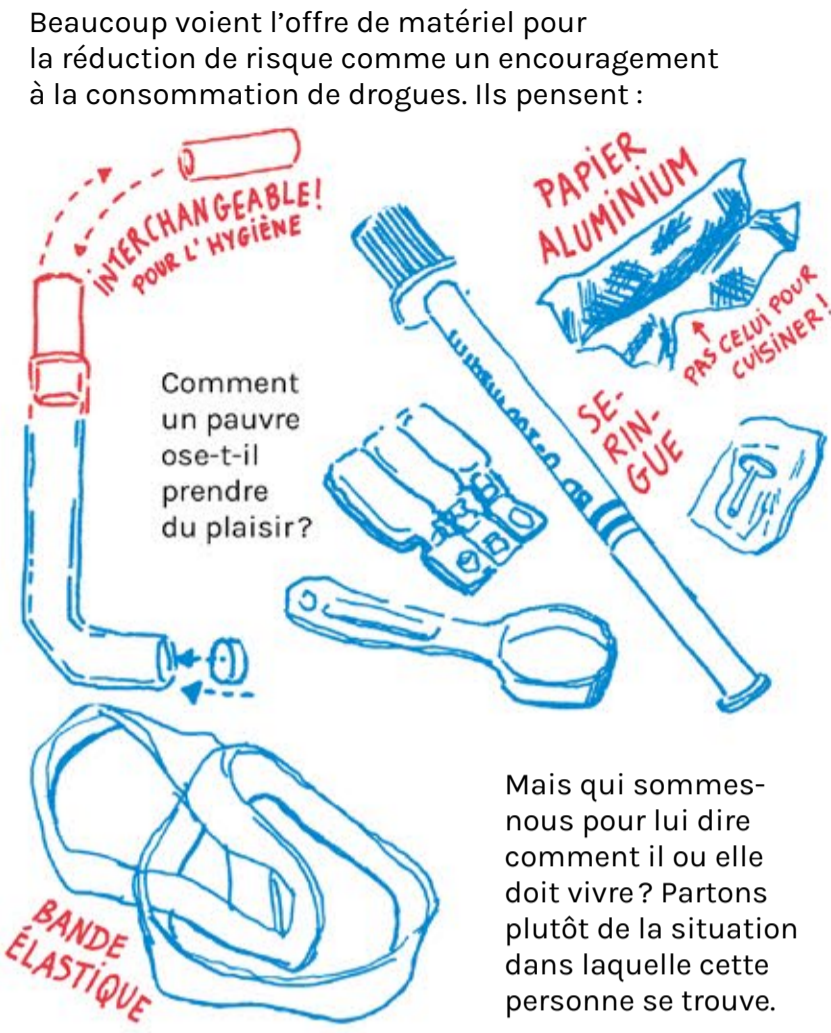
Pour mieux comprendre la situation, nous contactons des organisations qui aident les personnes qui n'ont nulle part où aller.



Commençons par DUNE



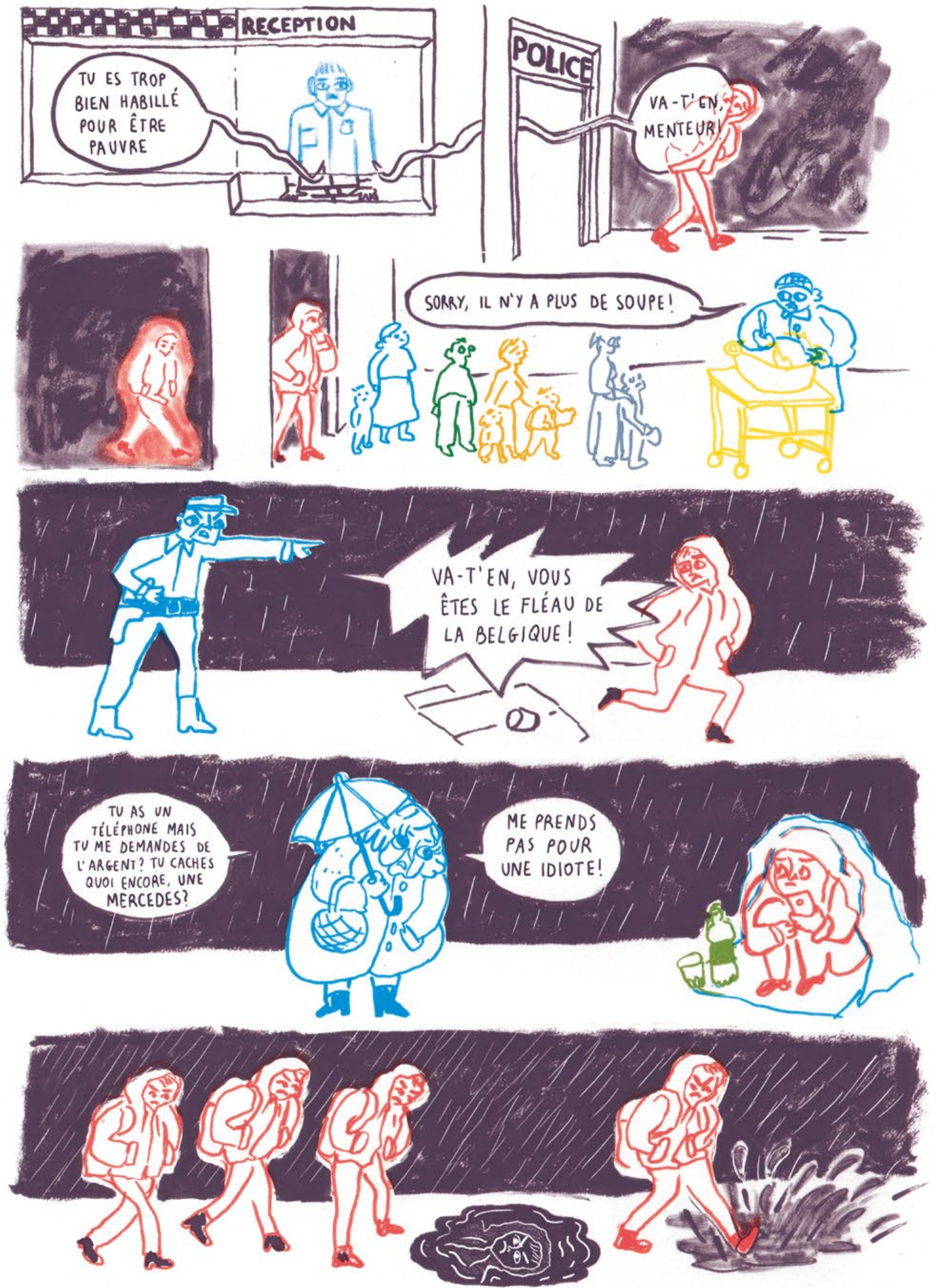
Nous offrons des espaces sûrs dans lesquels chaque personne peut être elle-même, parmi les autres. Enlever la honte de l'équation est important.



La honte affecte nos compétences cognitives.



On attend des sans-abri qu'ils se comportent d'une manière socialement acceptable et qu'ils aient l'air suffisamment misérable en même temps.



L'absurdité de la vie en rue crée bien plus de violence que les drogues, disent Charlotte et Timothée.



Sur l'esplanade de l'Europe, à côté de la gare, Bulle s'installe avec une wasserette mobile, Médibus offre des produits d'hygiène personnelle, des préservatifs, un thé ou un café, une papote et des soins médicaux si nécessaire. Doucheflux vient avec son vélo cargo rempli de livres... Autant de tentatives pour aider une personne à retrouver sa dignité.

« Chaque femme qui vient dans le bus demande des protections hygiéniques. Même les plus âgées. Il y a si peu de toilettes publiques que parfois, elles n'arrivent pas à en trouver à temps », répond Nathalie, à la question de quels produits sont les plus demandés. Elle ajoute : « Les femmes et les jeunes sont les plus craintifs. Ils viennent en petits groupes de deux ou trois ».

Ce que Nathalie décrit ne correspond pas à nos préjugés et croyances autour du sans-abrisme.

la justice prononce
11
EXPULSIONS
PAR JOUR
en Région bruxelloise



Tous les propriétaires, publics ou privés, ne se sentent pas obligés de proposer une solution de relogement.

2900€
D'ARRIÉRÉS DE LOYER
sont une raison suffisante
pour prononcer
UNE EXPULSION

MON LOYER ME TUE

La faible quantité de logements sociaux ainsi que le manque d'encadrement des loyers sur le marché immobilier privé entraînent des difficultés pour se loger pour une part grandissante de la population.



20% tous les 10 ans!
D'AUGMENTATION
DES LOYERS
(hors indexation)

Notre société impose de nombreuses conditions avant d'offrir de l'aide.



Elle ne tient pas compte des vies comme elles sont vécues.



on dort pendant la journée, chacun à notre tour, c'est plus sûr.



Mais si on inversait cette logique?

HOUSING FIRST ! ! !

Contrairement à ce qui se fait habituellement, Housing First offre d'abord aux sans-abri un logement permanent et inconditionnel. Suivent alors toutes les autres formes d'assistance.



La plupart des personnes qui se retrouvent dans ce programme sont très vulnérables. Elles consomment souvent des drogues pour faire face à leurs frustrations émotionnelles, sociales et matérielles, pour guérir de vieilles blessures ou pour surmonter des problèmes psychologiques (entendre des voix, dépression sévère), ou tout simplement pour donner un sens à leur vie.



3000
DEMANDEURS
D'ASILE
sont privés de toit,
de douches et de repas



Housing First est à la fois une solution au sans-abrisme et un moyen de réduire les coûts. Les expériences menées en Finlande et au Canada montrent que, grâce à ce modèle, le nombre d'admissions à l'hôpital, d'interventions de la police et d'hébergements d'urgence diminuent significativement. La Belgique et Bruxelles s'engagent dans cette démarche d'un pas hésitant.



Le refus de loger les hommes célibataires demandeurs d'asile augmente le nombre de personnes sans-abri et exerce une forte pression sur les organisations que nous visitons.

CAR DE QUOI A BESOIN UNE PERSONNE SANS CHEZ-SOI ?

LA RÉPONSE PARAÎT ÉVIDENTE
UN TOIT ET UN LIT
UN ENDROIT OÙ DORMIR
PEUT-ÊTRE DES COLOCATAIRES
UN TÉLÉPHONE POUR APPELER SA SŒUR
APRÈS UN ENTRETIEN D'EMBAUCHE
QUI NE S'EST PAS TROP BIEN PASSÉ
UN CANAPÉ SUR LEQUEL UN·E AMI·E
PEUT RESTER LOGER
UNE TABLE POUR MANGER ENSEMBLE
UN TIROIR REMPLI DE SNACKS,
UNE ARMOIRE À PHARMACIE,
UN TIROIR À CHAUSSETTES POUR Y CACHER SES ÉCONOMIES
POUR UN VOYAGE TANT ATTENDU À LA MER
UN COIN OÙ LE WI-FI EST PLUS RAPIDE QU'AILLEURS
DES PLANTES D'INTÉRIEUR QU'ON PEUT OUBLIER D'ARROSER
UNE BOÎTE AUX LETTRES POUR LES BONNES
ET LES MAUVAISES NOUVELLES
UNE ÉTAGÈRE, UNE PILE DE JOURNAUX
OU DES MAGAZINE ÉROTIQUES
UN LIEU POUR TOUTES CES CHOSES
NON, PAS DANS UN SAC
UN ENDROIT OÙ REVENIR APRÈS UNE PROMENADE
POUR SE VIDER LA TÊTE
SANS PORTER LE POIDS DU MONDE
SUR SES ÉPAULES
À TOUT MOMENT

